

2026.02.10.(화) 증권사리포트 "한섬, 턴어라운드 시작"

◆ 최근 발행한 증권사리포트 중 투자자에게 도움되는 리포트를 요약하여 제공합니다. 전체 내용은 증권사 홈페이지(링크삽입)에서 확인해주세요.

한섬 턴어라운드 시작

[출처] 신한투자증권 박현진 애널리스트

내수 소비 심리 개선과 재고 비용 우려 해소에 따른 수익성 반등 전망

신한투자증권은 한섬에 대해 2023년부터 이어진 실적 부진을 끝내고 10개 분기 만에 본격적인 턴어라운드 국면에 진입했다고 분석했다. 박현진 신한투자증권 애널리스트는 경기 부양책과 자산 효과로 인해 내수 의류 소비 심리가 살아나고 있으며, 다년차 재고 관련 비용 부담이 해소되면서 국내 이익률이 개선 추세로 전환되었다고 평가했다. 특히 2025년 4분기 영업이익이 전년 대비 30% 증가한 272억 원을 기록하며 시장 기대치를 21% 상회했고, '타임'과 '더캐시미어' 등 주력 브랜드의 견조한 성장과 고가 제품 중심의 객단가 상승이 실적 회복을 견인하고 있다는 점을 긍정적으로 보아 투자의견을 매수로 상향하고 목표주가 25,000원을 제시했다.

12월 결산	매출액 (십억원)	영업이익 (십억원)	지배순이익 (십억원)	PER (배)	ROE (%)	PBR (배)	EV/EBITDA (배)	DY (%)
2023	1,528.6	100.5	83.9	5.6	6.1	0.3	2.6	3.9
2024	1,485.3	63.5	44.6	7.8	3.2	0.2	2.6	5.1
2025F	1,491.8	52.2	47.8	7.5	3.4	0.2	2.5	4.7
2026F	1,550.9	71.9	61.4	6.7	4.2	0.3	2.4	4.9
2027F	1,606.9	84.1	71.9	5.7	4.8	0.3	2.0	5.5

자료: 회사 자료, 신한투자증권



파크시스템스

올해도 최대 실적 경신 (NDR 후기)

[출처] 하나증권 김록호 애널리스트

글로벌 반도체 업체들의 Capex 증가에 따른 원자현미경 수요 확대 기대

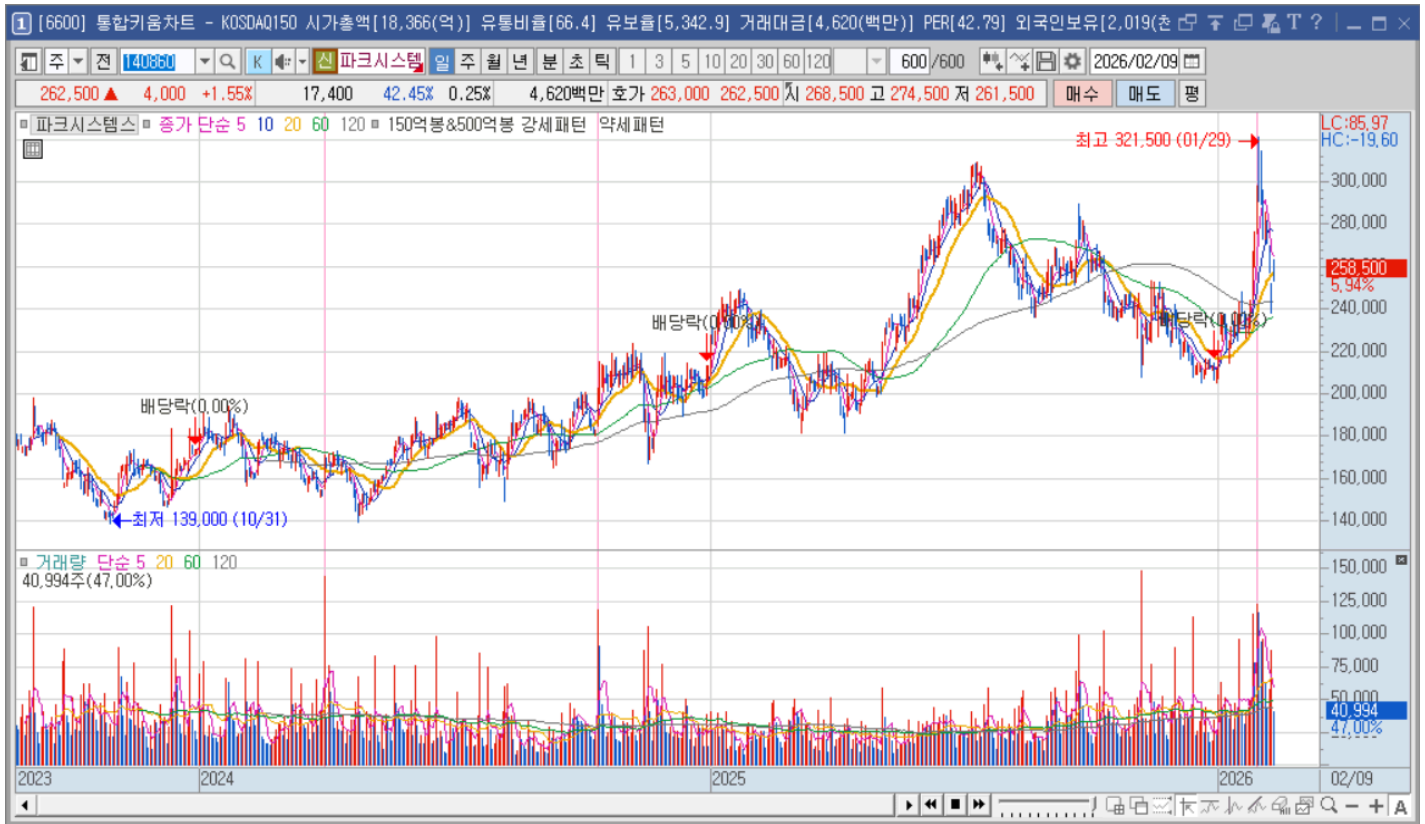
하나증권은 파크시스템스에 대해 2025년 4분기 일회성 비용에도 불구하고 2026년 반도체 업계의 설비투자 (Capex) 확대 수혜를 직접적으로 입을 것이라고 분석했다. 김록호 하나증권 애널리스트는 TSMC의 CoWoS 증설과 인텔의 장비 발주 재개, 삼성전자의 테일러 공장 투자 등이 동사의 원자현미경(AFM) 채택 비중을 높이는 강력한 동력이 될 것으로 전망했다. 2026년 매출액과 영업이익은 전년 대비 각각 21%, 36% 증가하며

사상 최대 실적을 경신할 것으로 보이며, 독보적인 기술력을 바탕으로 글로벌 장비 업체들의 밸류에이션 상향 흐름에 동승할 자격이 충분하다는 점을 근거로 투자의견 매수를 유지하고 목표주가를 315,000원으로 상향 조정했다.

Financial Data (십억원, %, 배, 원)

투자지표	2023	2024	2025F	2026F
매출액	144.8	175.1	206.5	248.8
영업이익	27.6	38.5	42.9	58.4
세전이익	27.1	47.2	41.6	57.7
순이익	24.6	42.8	37.8	51.3
EPS	3,530	6,134	5,439	7,384
증감율	(12.49)	73.77	(11.33)	35.76
PER	49.15	34.48	38.43	33.04
PBR	8.29	7.77	6.37	6.15
EV/EBITDA	36.24	31.81	28.41	25.56
ROE	18.68	25.83	18.20	20.42
BPS	20,921	27,214	32,823	39,661
DPS	400	500	500	500





신세계

높아진 기대치 상회

[출처] IBK투자증권 남성현 애널리스트

백화점 명품 성장과 면세점 흑자 전환을 통한 2026년 이익 레벨업 전망

IBK투자증권은 신세계에 대해 2025년 4분기 영업이익이 컨센서스를 크게 상회하는 1,725억 원을 기록하며 높아진 시장의 기대를 충족시켰다고 평가했다. 남성현 IBK투자증권 애널리스트는 백화점 부문의 가파른 명품 매출 신장과 면세점 부문의 수익성 위주 전략을 통한 흑자 전환이 실적 개선의 핵심 요인이었다고 분석했다. 2026년에도 리뉴얼 오픈 효과와 인천공항 DF2 폐점에 따른 임차료 부담 완화, 자산가치 상승에 따른 집객력 강화를 바탕으로 외형과 이익의 동반 성장이 지속될 것으로 전망하며, 실적 추정치 상향을 반영하여 목표주가를 410,000원으로 상향하고 투자의견 매수를 유지했다.

(단위:십억원,배)	2023	2024	2025F	2026F	2027F
매출액	6,357	6,570	6,929	7,075	6,999
영업이익	640	477	480	580	610
세전이익	453	195	157	454	494
지배주주순이익	225	108	67	243	261
EPS(원)	22,865	10,948	6,936	25,153	27,025
증가율(%)	-44.6	-52.1	-36.6	262.6	7.4
영업이익률(%)	10.1	7.3	6.9	8.2	8.7
순이익률(%)	4.9	2.8	1.7	5.1	5.7
ROE(%)	5.4	2.5	1.5	5.3	5.4
PER	7.7	12.1	35.6	13.1	12.2
PBR	0.4	0.3	0.5	0.7	0.6
EV/EBITDA	6.7	8.0	9.6	8.9	8.6

자료: Company data, IBK투자증권 예상



인텔리안테크

쌓아갈 신뢰

[출처] 신한투자증권 김아람 애널리스트

4분기 어닝 서프라이즈 달성과 2026년 우주 산업 모멘텀 기대

신한투자증권은 인텔리안테크에 대해 4분기 역대 최고 매출과 수익성을 기록하며 본격적인 턴어라운드 국면에 진입했다고 분석했다. 김아람 신한투자증권 애널리스트는 4분기 영업이익이 컨센서스를 93% 상회하는 어닝 서프라이즈를 기록했으며, LEO 제품의 수익화와 고마진 군용 안테나 매출 증가로 고정비 레버리지 발생했다고 평가했다. 또한 2026년은 원웹, Company A, AST 스페이스모바일 등 주요 고객사의 사업 확

장 원년이 될 것이며, 스페이스X 상장 등 연중 풍부한 우주 업종 모멘텀을 고려해 투자의견 매수를 유지하고 목표주가를 144,000원으로 상향했다.

12월 결산	매출액 (십억원)	영업이익 (십억원)	지배순이익 (십억원)	PER (배)	ROE (%)	PBR (배)	EV/EBITDA (배)	DY (%)
2023	305.0	10.7	5.5	131.8	2.4	2.8	26.2	0.1
2024	257.8	(19.4)	(3.0)	(133.7)	(1.1)	1.5	137.0	0.3
2025F	319.6	12.0	6.7	96.0	2.5	2.4	15.1	0.2
2026F	405.4	39.1	30.4	45.4	10.7	4.6	19.8	0.1
2027F	439.2	48.4	38.5	35.8	12.1	4.1	17.2	0.1

자료: 회사 자료, 신한투자증권





미래에셋증권

4Q25 Re: xAI와 SpaceX 평가이익만 1조원 이상 예상

[출처] 하나증권 고연수 애널리스트

투자 자산 평가이익 확대에 따른 역대급 실적 달성 전망

하나증권은 미래에셋증권에 대해 xAI 및 SpaceX 관련 평가이익이 대거 반영되며 4분기 실적이 컨센서스를 48% 상회했다고 평가했다. 고연수 하나증권 애널리스트는 해외 부동산 손상차손에도 불구하고 투자 목적 자산에서의 이익이 이를 상쇄하며 연결 ROE 17.3%를 기록했다고 분석했다. 특히 향후 SpaceX 상장 시 추가 평가이익 반영 가능성과 디지털 자산 시장 선점 효과가 기대됨에 따라 2026년 지배주주순이익 추정치를 상향 조정하고, 투자의견 매수 유지와 함께 목표주가를 65,000원으로 상향 제시했다.

Financial Data (십억원, %, 배, 원)

투자지표	2023	2024	2025F	2026F
순영업수익	1,887.4	2,834.4	3,910.2	5,330.4
영업이익	521.0	1,188.1	1,915.0	3,052.9
세전이익	374.2	1,224.5	2,080.0	3,085.0
지배순이익	322.4	921.6	1,579.8	2,323.7
PER	14.3	5.1	8.6	13.4
PBR	0.4	0.4	1.0	2.0
ROA	0.3	0.7	1.1	1.5
ROE	2.9	7.6	11.9	15.1
DPS	150	250	400	580
배당성향	28.2	15.9	14.7	14.5
배당수익률	2.0	3.1	1.7	1.1

(십억원, %, 배, 원)

투자지표

2023

2024

2025F

2026F

순영업수익

1,887.4

2,834.4

3,910.2

5,330.4

영업이익

521.0

1,188.1

1,915.0

3,052.9

세전이익

374.2

1,224.5

2,090.6

3,005.9

지배손익익

322.4

921.6

1,579.8

2,323.7

PER

14.3

5.1

8.6

13.4

PBR

0.4

0.3

0.4

0.6

ROA

0.3

0.7

1.1

1.5

ROE

2.9

7.6

11.9

15.0

DPS
 150
 250
 400
 580
 배당성향
 28.2
 15.1
 17.1
 16.4
 배당수익률
 2.0
 3.1
 1.7
 1.1



